

(Bijdragenr. 48)

Nieuw fietsverkeer door een nieuw fietspad? De gevolgen van de aanleg van FP10 voor het fietsen naar en door duingebied Meijendel

C. F. (Rinus) Jaarsma

(zelfstandig adviseur vervoersplanologie; emeritus UHD Wageningen Universiteit)

J.R. (Jasper) de Vries

(Wageningen Universiteit, leerstoelgroep Landgebruiksplanning)

1. Inleiding

De Haagse regio kent een groot tekort aan recreatieve fietsmogelijkheden (Goossen *et al.*, 2004). Om daar (deels) in te voorzien is fietspad nummer 10 (FP10) aangelegd aan de rand van de Haagse agglomeratie, vanaf het fietsviaduct/ecoduct over de Landscheidingsweg naar de Vallei Meijendel, door de Vlakte van Waalsdorp (Figuur 1). Het is geopend in april 2007, maar stond al sinds 1932 in de provinciale fietsplannen. Historische gebeurtenissen en gewijzigde bestuurlijke standpunten stonden eerdere aanleg in de weg (NL Infra Consult, 2004). Omdat de Vlakte van Waalsdorp sinds 2003 een Habitat richtlijngebied is, kon FP10 door de provincie Zuid-Holland alleen aangelegd worden wegens “groot maatschappelijk belang”: het voorzien in het forse tekort aan fietsmogelijkheden van de Haagse regio. Met FP10 wordt beoogd nieuwe mogelijkheden aan te bieden voor het maken van rondjes in een aantrekkelijk recreatiegebied, in samenhang met bestaande fietspaden: het fietspad langs de kust (Scheveningen – Katwijk) en de verbindingen daarvan via de vallei Meijendel naar Wassenaar. Deze bijdrage gaat in op de vraag of dit beoogde doel van FP10 is bereikt: worden de nieuwe mogelijkheden inderdaad benut? Is het tekort aan mogelijkheden gereduceerd door het verschijnen van “nieuw” fietsverkeer op FP10, of is er alleen sprake van gewijzigde routepatronen van mensen die toch al fietsten? Het antwoord proberen wij te vinden uit een analyse van de ontwikkeling van het gebruik van het nieuwe fietspad vanaf de opening, in relatie tot het gebruik van de andere toegangen tot de Vallei en het Totale Duingebied.

2. Het onderzoeksgebied en de beschikbare waarnemingsgegevens

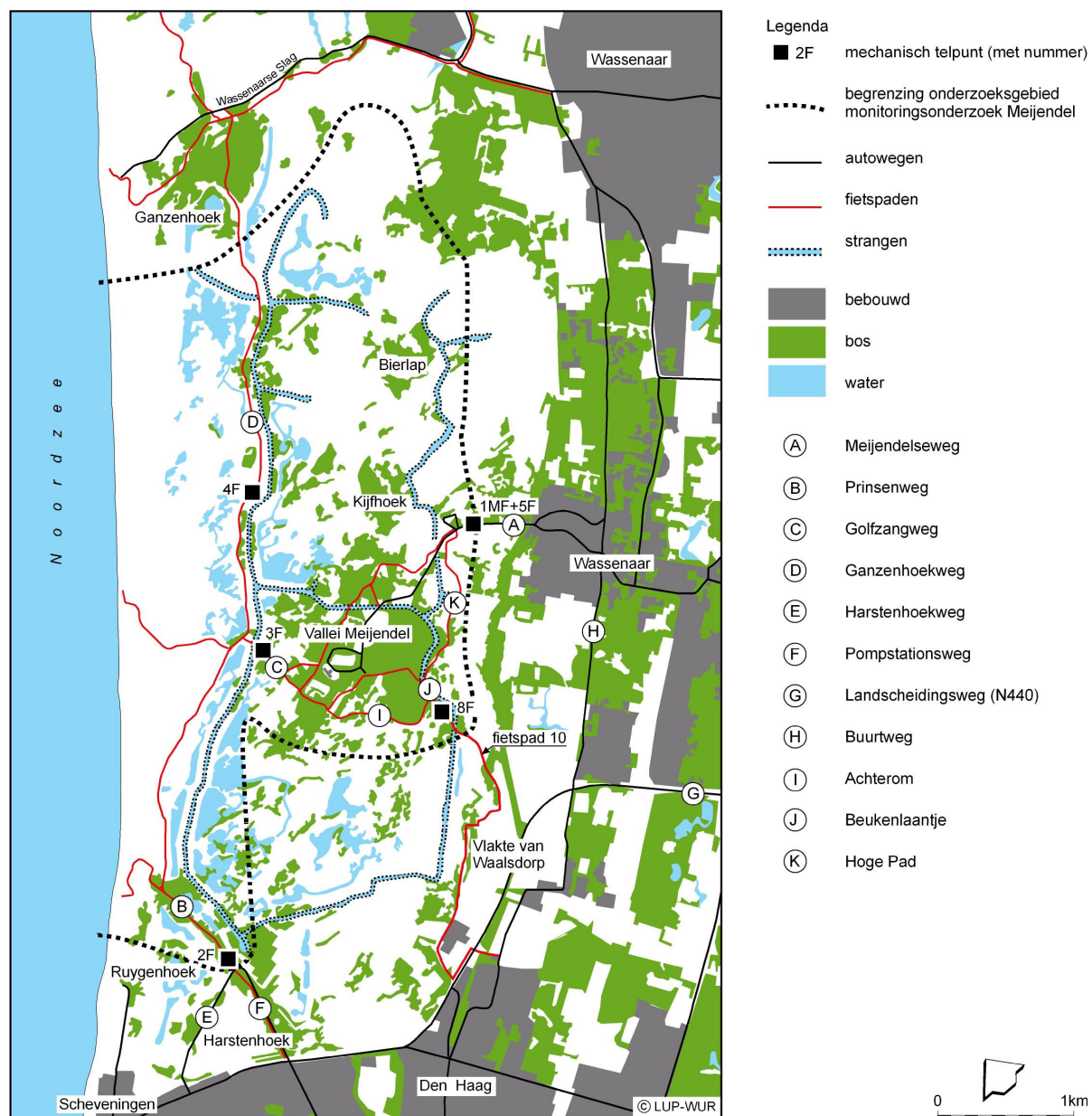
Het duingebied Meijendel ligt globaal genomen tussen Scheveningen en de Wassenaarse Slag (zie fig. 1). Het gehele gebied is als waterwingebied in gebruik bij Dunea en is bijna 2.000 ha groot. De recreatie is geconcentreerd in het centrum van het duingebied, de vallei Meijendel. Dit is een grotendeels beboste vallei van ongeveer 180 ha nabij Wassenaar met in het midden een restaurant, bezoekerscentrum en andere voorzieningen.

Het fietsverkeer naar het duingebied wordt geteld op een gesloten buitenkordon op de toegangen vanuit Wassenaar (de Meijendelseweg, telpunt 1, met een fietspad, telpunt 5), vanuit Scheveningen (bij de watertoren, op de Prinsenvweg, telpunt 2) en vanuit de richting Katwijk via de Wassenaarse Slag (de Ganzenhoekweg, telpunt 4). Vanaf de plek waar Prinsenvweg en Ganzenhoekweg in elkaar overgaan, loopt de Golfzangweg (telpunt 3) naar het recreatieve centrum van de Vallei. Dit telpunt in combinatie met de telpunten op de Meijendelseweg maakt het mogelijk om het verkeer naar de Vallei Meijendel als binnenkordon afzonderlijk te tellen (diverse auteurs, 1993-2011).

De tellingen van het fietsverkeer in het duingebied Meijendel zijn begonnen in maart 1992, als onderdeel van een langjarig monitoringsonderzoek (Jaarsma en Bakker, 1993). Toegang vanuit Den Haag via de Vlakte van Waalsdorp was tot het voorjaar van 2007 alleen mogelijk voor wandelaars en ruiters. Sinds de opening van FP10 in april 2007 is deze toegang geschikt voor fietsen, maar –net als alle fietspaden in het duingebied– verboden voor snor- en bromfietsen. Aan de noordzijde sluit FP10 aan op de bestaande fietspaden Achterom en Beukenlaantje door de Vallei en het Hoge Pad naar de Meijendelseweg. Nabij deze aansluiting is op FP10 telpunt 8 ingericht. Daarmee blijven het binnen- en het buitenkordon gesloten.

De tellingen op FP10 worden zowel afzonderlijk als in een groter verband geanalyseerd. Dat laatste gebeurt op twee gebiedsniveaus, namelijk voor de vallei Meijendel en voor het Totale

Duingebied. Deze sommatie wordt uitgevoerd op basis van de etmaaltotalen. Voor de Vallei is dat de som van de telpunten 1, 3, 5 en 8; voor het Totale Duingebied de som van de telpunten 1, 2, 4, 5 en 8 (vergelijk figuur 1). De resultaten van de telpunten 1 en 5 worden niet verder onderscheiden, maar weergegeven als totaal aantal fietsen op de Meijendelseweg.



Figuur 1: Fietspad 10 (FP10) in samenhang met bestaande fietspaden in het recreatiegebied Meijendel bij de Haagse agglomeratie en de locaties van de mechanische telpunten voor het fietsverkeer.

In de periode 1992-1997 is op alle fietstoegangen en op de Golfzangweg geteld. Om te kunnen corrigeren voor onnauwkeurigheden van de slangtellingen en voor de omrekening van gepasseerde voertuigen naar aantallen bezoekers zijn in dezelfde jaren op alle telpunten visuele tellingen uitgevoerd op de werkdagen, zaterdagen en zondagen, verspreid over de vier seizoenen (de combinatie met drie dagtypen leidt tot in totaal 12 dagsoorten).

Omdat bij de slangtellingen sprake bleek te zijn van een zeer nauw en stabiel verband tussen de jaar-etmaalgemiddelden op de Meijendelseweg en het totaal van zowel de Vallei Meijendel als het Totale Duingebied is vanaf 1998 alleen op de Meijendelseweg geteld. Het fietsverkeer

voor de som-niveaus is per dag geschat door ophoging van de telling op de Meijendelseweg op basis van de eerder vastgestelde verbanden: 2,08 voor de Vallei en 4,65 voor het Totale Duingebied.

Vanaf 2000 is het telpunt op de Golfzangweg (telpunt 3) opnieuw geïnstalleerd, zodat het totaal voor de Vallei Meijendel weer beschikbaar is op basis van metingen. In 2007 zijn ook de telpunten 2 en 4 opnieuw geïnstalleerd. Het was de bedoeling om dit samen te laten vallen met de opening van FP10, maar door technische problemen en herbestravingswerkzaamheden zijn de tellingen op de Prinsenweg en de Ganzenhoekweg herstart in juli 2007.

Voor de grafische weergave van de tellingen gebruiken we een doorlopend jaar-gemiddelde: elke afzonderlijke waarneming wordt vervangen door het gemiddelde van alle voorgangers in het voorafgaande jaar. Door deze werkwijze worden kleine(re) en/of wisselende dagelijkse fluctuaties, door bijvoorbeeld weersomstandigheden of incidentele evenementen, weggemiddeld. Daarentegen worden trendmatige ontwikkelingen juist “uitgelicht”: het voortschrijdend gemiddelde gaat merkbaar omhoog (omlaag) wanneer meerdere waarden achter elkaar hoger (lager) zijn dan hun voorgangers van één jaar eerder.

In de periode september 2009 – mei 2010 zijn de visuele tellingen herhaald om te checken of de eerder vastgestelde waarden nog geldig zijn. Conform de bevindingen van Beunen *et al.* (2004) is het aantal dagsoorten daarbij terug gebracht van 12 naar 8. De visuele tellingen op FP10 zijn gecombineerd met een wegenquête. In totaal zijn op 8 dagen 205 enquêtes afgenomen, waaronder 148 fietsers (De Vries en Jaarsma, 2011).

3. **Uitkomsten Fietspad 10 (2007-2010) en somniveaus Vallei Meijendel en Totale Duingebied (1992-2010)**

Fietspad 10

Het fietspad is in april 2007 geopend. Opmerkelijk is dat, ondanks dat het fietspad nog bekendheid moest verwerven, het pad in het openingsjaar meteen al een etmaalgemiddelde van rond 200 fietsen per dag kent (tabel 1). Dat betekent op jaarbasis 73.000 fietsen. Zondagen zijn gemiddeld twee maal zo druk als een weekdag. Een gemiddelde werkdag verwerkt driekwart van het weekdaggemiddelde. Zaterdagen nemen een tussenpositie in, met een absoluut niveau dat ongeveer 100 fietsen boven het weekdaggemiddelde ligt.

Tabel 1: Jaarlijkse gemiddelden op fietspad 10 (FP10, telpunt 8) vanaf april 2007 en gemiddelde over de gehele waarnemingsperiode (fietsen per dag), naar dag van de week

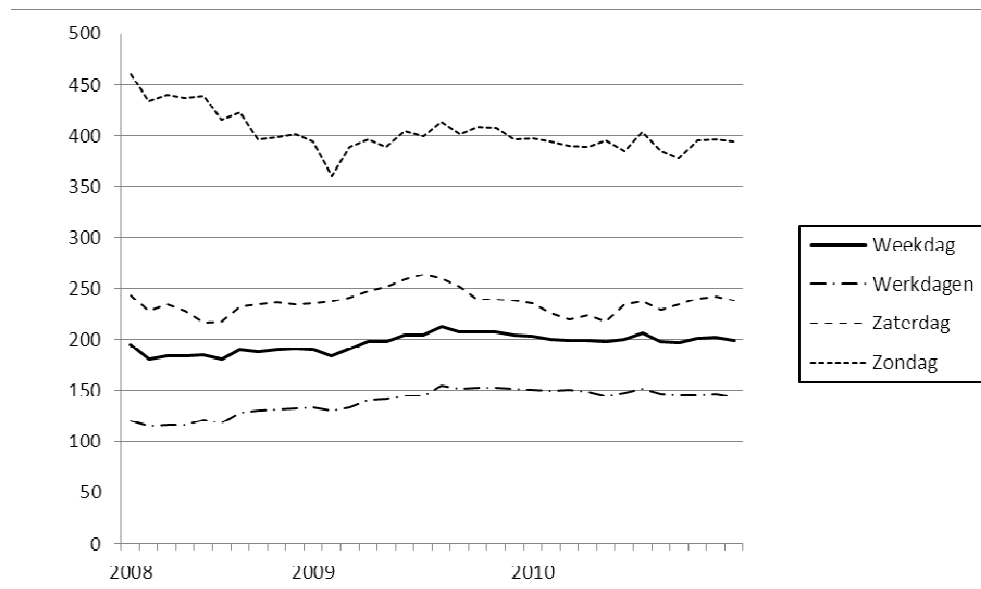
Dagtype	2007 ¹⁾	2007 ²⁾	2007 ³⁾	2008	2009	2010	Gemiddeld vanaf juli 2007
Weekdagen	224	189	195	191	205	200	196
Werkdag	140	117	114	134	151	144	137
Zaterdag	269	253	238	237	244	242	244
Zondag	517	450	458	389	400	404	411

¹⁾ Waarnemingsgemiddelde vanaf 5 april

²⁾ Waarnemingsgemiddelde vanaf 1 juli (over het 2^e halfjaar)

³⁾ Omrekening naar jaar-gemiddelde, op basis van de verhouding (gemiddelde april-december) : (jaar-gemiddelde), zoals gevonden voor de periode 2008 – 2010, namelijk: 1,15, 1,23, 1,13 en 1,13 voor de vier dagtypen.

Het voortschrijdend jaar-etmaalgemiddelde laat zien dat voor werkdagen het gebruik tot medio 2009 structureel is gestegen, van circa 120 naar 150 fietsen per dag. Voor zondagen geldt het omgekeerde: na een begin rond 450 treedt vanaf begin 2009 een stabilisatie rond 400 fietsen per dag op. Voor zaterdagen is geen duidelijk patroon in de tijd te herkennen. De wekdagen zitten steeds in een nauwe band rondom de 200 fietsen per dag (fig. 2).



Figuur 2: Voortschrijdend jaar-etmaalgemiddelde (fietsen per dag) voor werkdagen, zaterdagen, zondagen en wekdagen op FP10, april 2008 –december 2010

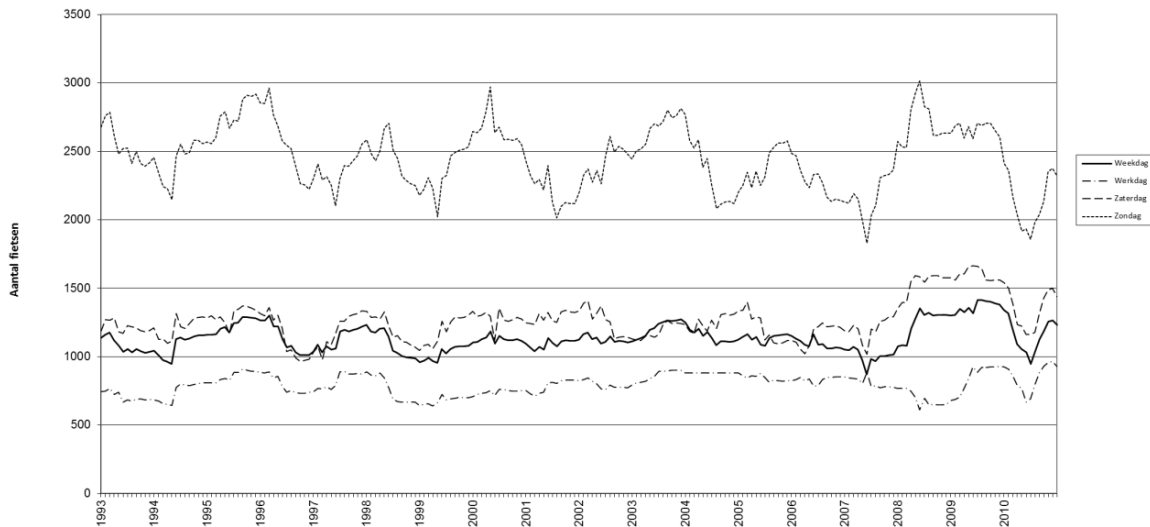
Uit de bezoekersenquêtes blijkt dat 23% van de geënquêteerde bezoekers op FP10 voor het eerst in het duingebied is. De overigen zijn eerder geweest en gebruikten vroeger andere toegangen. Daarbij springen vooral de Meijendelseweg en de Prinsenweg in het oog: respectievelijk 11% en 18% van de geënquêteerden geven aan dat zij FP10 gebruiken als vervanger van die toegang. Een nadere onderverdeling naar dagtype is niet mogelijk, maar voor een gemiddelde dag betekent dit indicatief voor de Meijendelseweg een afname van ruim 20 per dag (op een gemiddelde van 513) en voor de Prinsenweg circa 36 fietsen (op een gemiddelde van 753). Daarnaast blijkt dat 17% van de bezoekers voorheen een sluiproute over zandpaden nam, ongeveer op de plek waar nu FP 10 ligt.

Vallei Meindeld

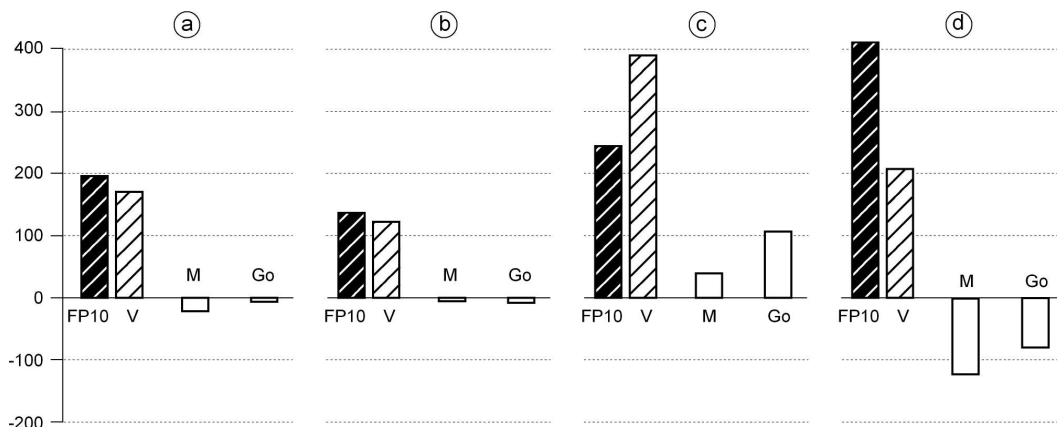
In de periode 1992-2006 komt gemiddeld 52% van het fietsverkeer naar de Vallei via de Golfzangweg, dus uit de richting van de Noordzee. Van jaar tot jaar is dit percentage stabiel: de uitersten in die 15 jaar variëren van 50 tot 54%. Ook zijn er nauwelijks verschillen per dagtype. Na de opening van FP10 daalt dit aandeel tot 46% (op zondagen tot 45%); het nieuwe fietspad neemt 15% (op zondagen 16%) van het fietsverkeer naar de Vallei voor zijn rekening. In samenhang daarmee daalt het aandeel van de Meijendelseweg in het fietsverkeer naar de Vallei van 48% in de periode tot 2007 tot gemiddeld 39% vanaf medio 2007. Op de ontwikkeling van de absolute aantallen per telpunt komen we nog terug.

Het voortschrijdend etmaalgemiddelde voor wekdagen schommelt grotendeels binnen de bandbreedte tussen 1.000 en 1.200 fietsen per dag (figuur 3). Begin 2007 wordt een flinke dip (minder dan 900) aangetroffen, gevolgd door een gestage stijging. Die stijging versnelt in voorjaar en zomer van 2008, juist op het moment dat de aantallen van FP10 door gaan werken in het voortschrijdend gemiddelde. Na een stijging van zo'n 200 fietsen per dag in korte tijd

stabiliseren de aantallen weer, op het inmiddels bereikte hogere niveau. Bij de afzonderlijke dagtypen zaterdagen en zondagen is een dergelijke ontwikkeling ook te zien.



Figuur 3: Voortschrijdend jaar-etmaalgemiddelde voor werkdagen, zaterdagen, zondagen en wekdagen voor de Vallei Meijendel, maart 1992 –december 2010



Figuur 4: Ontwikkeling van de intensiteiten (fietsen/dag) naar dagtype, op Fietspad 10 (FP10), in de Vallei Meijendel (V) en op de andere telpunten: Meijendelseweg (M) en Golfzangweg (G); (a) weekdagen, (b) werkdagen, (c) zaterdagen en (d) zon- plus feestdagen

Tenslotte gaan we in op de vraag of de (bijna) 200 fietsen per dag op FP10 leiden tot extra bezoek aan de Vallei, of dat er sprake is van afnemende aantallen fietsen op de andere telpunten. We vergelijken daartoe het gemiddelde van de periode medio 2007 tot en met 2010 met het gemiddelde voor de periode 2000-2006. De verschillen zijn weergegeven per dagtype in figuur 4: per dagtype van links naar rechts het nieuwe telpunt (dit geeft altijd een positief verschil, met een grootte van de meest rechtse kolom in tabel 1), het totaal voor de Vallei, de Meijendelseweg en de Golfzangweg.

Voor weekdagen wordt voor de Vallei een toename gevonden die nagenoeg even groot is als die op het nieuwe telpunt 8 (figuur 4a). Op de Meijendelseweg is sprake van een kleine afname (-21), op de Golfzangweg een minieme afname (-6 fietsen per dag). Op werkdagen wordt een hiermee overeenkomend beeld gevonden op een niveau rond 135 fietsen per dag. Maar het beeld op zaterdagen is geheel verschillend: op zaterdagen (figuur 4c) stijgt het fietsverkeer naar de Vallei met bijna 400 fietsen per dag, en de “oude” toegangen dragen hier ongeveer een derde deel aan bij. Ook op zondagen (figuur 4d) neemt het fietsverkeer naar de

Vallei toe, maar deze toename (ruim 200) blijft achter bij het aantal op fietspad 10: 411 fietsen op zondagen. Dit komt door een fikse afname op zowel de Meijendelseweg (-124) als op de Golfzangweg (-80 fietsen op een zondag).

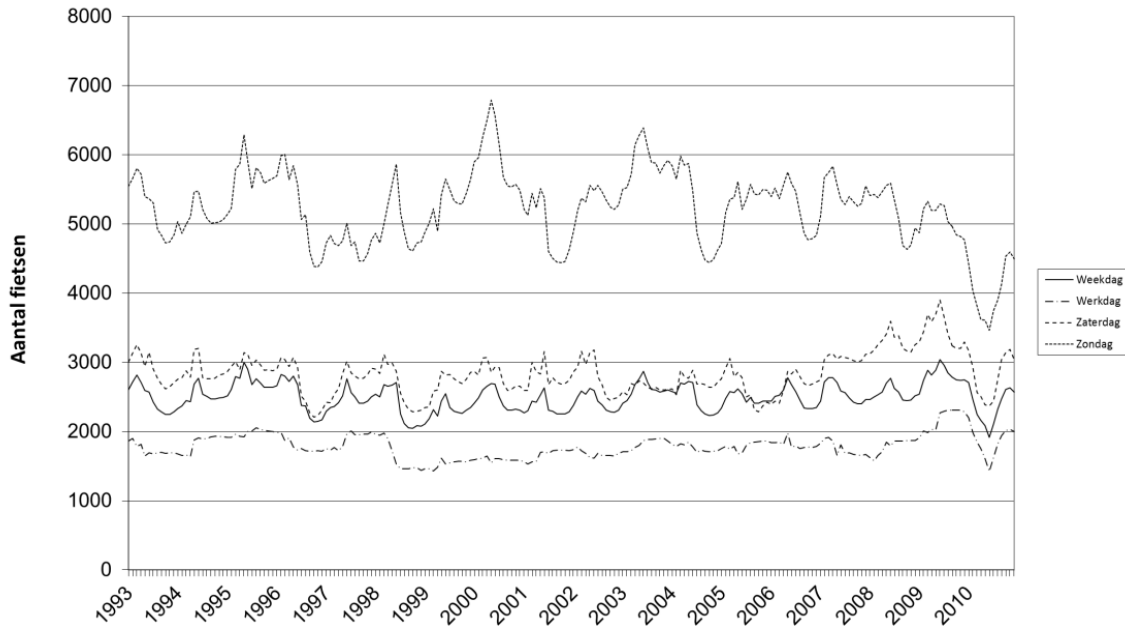
Op grond van deze bevindingen concluderen wij dat het aantal fietsen vanaf medio 2007 voor de Vallei op alle dagtypen stijgt. Gemiddeld voor alle dagen van de week is deze stijging met 170 bijna even groot als het aantal fietsen op FP10 (200). Op zaterdagen is de toename in de Vallei groter: dan dragen ook de andere toegangen, de Meijendelseweg en de Golfzangweg, daaraan bij. Op zondagen gebeurt het omgekeerde: dan gaat een toename van 200 fietsen in de Vallei juist gepaard met een afname op de beide “oude” toegangen.

Totale Duingebied

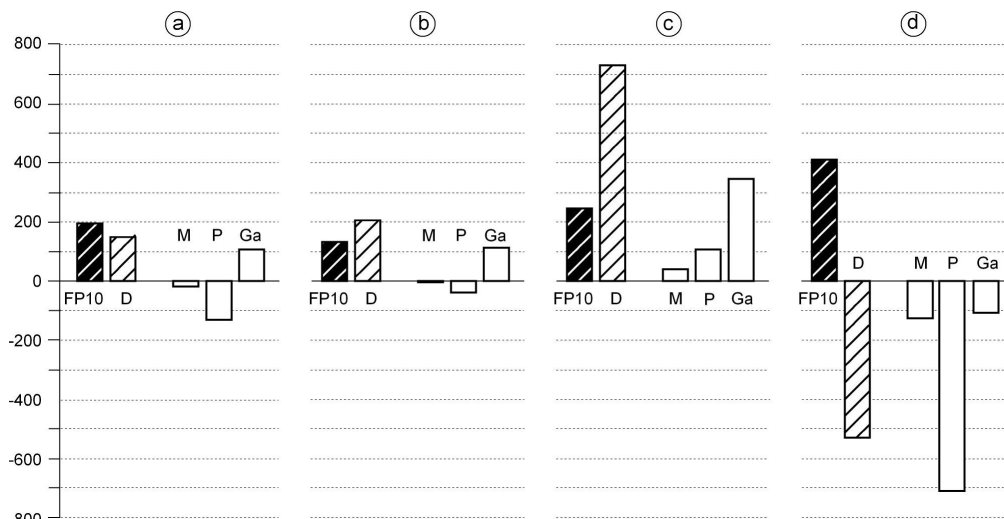
In de periode 1992-1997 komt gemiddeld 45% van het fietsverkeer naar het Totale Duingebied via de Prinsenweg, dus uit de richting Den Haag/Scheveningen. Het aandeel van de Ganzenhoekweg, dus uit de richting Katwijk, is 34%. De Meijendelseweg is goed voor 21%. Van jaar tot jaar zijn deze percentages stabiel. Op zondagen is het aandeel van de Meijendelseweg met 23% iets hoger, ten koste van beide andere toegangen. Vanaf 1998 tot medio 2007 is het aantal fietsen op het pad langs de kust ingeschat op basis van een vaste verhouding met de waarnemingen op de Meijendelseweg, daarna zijn beide telpunten opnieuw geïnstalleerd. Vanaf april 2007 is het aantal fietsen op FP10 bij het gebiedstotaal inbegrepen. Dit pad neemt gemiddeld 7% van het totaal voor zijn rekening. Op zondagen is dat hoger: 9%. In samenhang hiermee daalt het aandeel van de andere telpunten: tot 37% voor de Prinsenweg (op zondagen tot 35%); tot 36% voor de Ganzenhoekweg (op zondagen 35%) en tot 19% voor de Meijendelseweg (op zondagen 21%).

Opmerkelijk is de verandering die hierbij aan het licht komt in de verhouding tussen de aantallen fietsen op de Prinsenweg en de Ganzenhoekweg. In de periode 1992-1997 is deze verhouding ongeveer 4:3. Nu vanaf medio 2007 opnieuw op beide punten wordt gemeten, is sprake van een verhouding van rond 1:1. Deze verschuiving lijkt te ontstaan door een combinatie van een gemiddelde afname op de Prinsenweg (-136) met een toename op de Ganzenhoekweg (+106). Helaas valt niet (meer) na te gaan of deze verandering min of meer geleidelijk is gegaan (tussen 1997 en 2007), of juist abrupt. Dat laatste zou het geval kunnen zijn in samenhang met de opening van FP10. De enquête resultaten over voorheen gebruikte toegangen wijzen wel in die richting: ongeveer 18% van de huidige gebruikers van FP10 kwam vroeger via de Prinsenweg. Voor de Ganzenhoekweg is dat slechts 1%.

Nadat in de beginjaren van de reeks nog wat hogere waarden worden gevonden, stabiliseert het aantal fietsen naar het Totale Duingebied zich op een niveau van 2.500 fietsen per dag in een voortschrijdend jaar-etmaalgemiddelde (fig. 5). Net als bij de Vallei is hier een dip begin 2007, maar anders dan bij de Vallei treedt hier geen toename op vanaf het voorjaar 2008. Het aantal fietsen per dag stijgt pas in de herfst van 2008. In 2010 wordt een nieuwe, diepe dip bereikt (minder dan 2.000 fietsen per dag), die terug te vinden is bij alle dagtypen. Een verband met FP10 is hier niet direct aannemelijk. Deze is gedeeltelijk toe te schrijven aan de slechte bereikbaarheid van het gebied als gevolg van sneeuw en ijs in de winters van 2008/2009 en 2009/2010. Opvallend is het verschil tussen zondagen (neerwaartse trend) en zaterdagen (opwaartse trend) vanaf ongeveer 2007.



Figuur 5: Voortschrijdend jaar-etmaalgemiddelde voor werkdagen, zaterdagen, zondagen en wekdagen voor het Totale Duingebied, maart 1992 –december 2010



Figuur 6: Ontwikkeling van de intensiteiten (fietsen/dag) naar dagtype, op Fietspad 10 (FP10), in het Totale Duingebied (D) en op de andere telpunten: Meijendelseweg (M), Prinsenweg (P) en Ganzenhoekweg (Ga); (a) weekdagen, (b) werkdagen, (c) zaterdagen en (d) zon- plus feestdagen

Tenslotte gaan we in op de vraag of de (bijna) 200 fietsen per dag op FP10 leiden tot extra bezoek aan het Totaal Duingebied, of dat er sprake is van afnemende aantallen fietsen op de andere telpunten. We vergelijken daartoe het gemiddelde van de periode medio 2007 tot en met 2010 met het gemiddelde voor de periode 2000-2006. De verschillen zijn weergegeven in figuur 6: per dagtype van links naar rechts het nieuwe telpunt (dit geeft altijd een positief verschil, met een grootte zoals gegeven in de meest rechtse kolom in tabel 1), het totaal voor het Duingebied en dan de aantallen op de Meijendelseweg, de Prinsenweg en de Ganzenhoekweg.

Voor weekdagen wordt voor het Totale Duingebied een toename gevonden die nagenoeg even groot is als die op het nieuwe telpunt 8 (figuur 6a). Op de Meijendelseweg is sprake van een

kleine afname (-21), op de Prinsenweg van een forse afname (-130) en op de Ganzenhoekweg van een toename (+100 fietsen per dag). Een hiermee overeenkomend beeld op een niveau rond 135 fietsen per dag wordt gevonden voor werkdagen. Maar het beeld op zaterdagen is geheel verschillend (figuur 6c): dan stijgt het fietsverkeer naar het Totale Duingebied met meer dan 730 fietsen per dag. Alle “oude” toegangen dragen hier aan bij, maar verreweg de grootste bijdrage komt van de Ganzenhoekweg (+344). Op zondagen (figuur 6d) is het beeld volstrekt anders. Ondanks 411 fietsen van FP10 neemt het fietsverkeer naar het Totale Duingebied juist af, en fors ook: -533. Dit negatieve “saldo” wordt bereikt door fikse afnames elders: op de Meijendelseweg (-124), op de Ganzenhoekweg (-112), maar vooral op de Prinsenweg: -708 fietsen op een gemiddelde zondag.

Geconcludeerd wordt dat het gemiddeld aantal fietsen per dag naar het Totale Duingebied voor alle dagen van de week per saldo met 150 fietsen stijgt. Dat is driekwart van het aantal op FP10. Deze stijging geldt niet voor zondagen: dan neemt het bezoek juist fors af (-533 fietsen). Het gebruik van FP10 gaat gepaard met een afname op de Prinsenweg.

4. Discussie: nieuw of verplaatst fietsverkeer op FP10?

Uit de vorige paragraaf is aan de hand van figuur 3 vastgesteld dat vanaf het voorjaar 2007 sprake is van een structurele toename van het fietsverkeer naar de Vallei Meijendel, terwijl voor het Totale Duingebied (figuur 5) zo’n toename niet in die mate terug gevonden wordt. Uit een vergelijking van de gemiddelde intensiteiten in een ruime periode voor en na de opening van FP10 (in de figuren 4 en 6) blijkt dat voor de Vallei sprake is van een verschil van 170 fietsen per dag en voor het Totale Duingebied van 150 fietsen per dag. Op het eerste gezicht wijst dat op “nieuw” verkeer. Toch kunnen deze getallen beïnvloed zijn door wijzigingen in de routekeuze, vooral langs de Prinsenweg. Gebruikers van FP10 geven dit in de enquête ook aan. Wanneer het doel van hun fietstocht in de Vallei ligt, gebruiken zij ook de Golfzangweg niet meer. Een andere mogelijkheid is dat een deel van de fietsers op de Ganzenhoekweg niet langer langs de Prinsenweg gaat, maar via de Vallei naar FP10. Dit vormt tevens een verklaring voor de gewijzigde intensiteitsverhouding tussen beide paden. Deze fietsers worden door hun gewijzigde routekeuze wel “nieuwe” bezoekers van de Vallei, maar niet van het Totale Duingebied. Zij “compenseren” als het ware het verminderde gebruik van de Golfzangweg door het wegvallen van Vallei-bezoekers vanuit de Prinsenweg. Het klopt dus dat een nieuw fietspad nieuw verkeer kan aantrekken. Echter, het woord “nieuw” is hierbij tamelijk bedrieglijk want de meeste gebruikers van FP10 kwamen toch al in Meijendel of de kuststrook en hebben alleen hun route verlegd, waardoor ze als “nieuw” kunnen worden beschouwd in de Vallei Meijendel. Wij spreken daarom in dit geval liever van fietsers die verleid worden tot het nemen van een andere, leukere of nieuwe route in plaats van daadwerkelijk nieuw fietsverkeer voor het gebied Meijendel.

Tenslotte nog een opmerking over het “groot maatschappelijk belang” dat is aangevoerd voor de aanleg van FP10 (Goossen *et al.*, 2004; NL Infra Consult, 2004). Daarbij werd zelfs de Grondwet ingebracht en het zou gaan om niet minder dan 13.600 extra recreatieve fietsritten op de 5^e drukste dag van het jaar (pag. 36). Na 3½ jaar tellen is het werkelijke gebruik van FP10 nauwkeurig bekend: er passeren gemiddeld 196 fietsen per dag, dat is 71.540 per jaar, waarvan ongeveer 1.400 op de 5^e drukste dag. Het aantal “nieuwe” fietsers is minder eenduidig te bepalen, maar het ligt zeker op het niveau van het Totale Duingebied aanzienlijk lager door gewijzigde routekeuzes. Vooral de Prinsenweg lijkt hierdoor minder te worden gebruikt. Het valt daarom -na 3½ jaar meten- sterk te betwijfelen of FP10 het vooraf berekende “maatschappelijke belang” ook echt behartigt.

5. Conclusies

Uit deze bijdrage kunnen de volgende conclusies worden getrokken over de ontwikkeling van het gebruik van het nieuwe fietspad FP10 vanaf april 2007 en de vraag in hoeverre hierbij sprake is van “nieuw” fietsverkeer:

1. Vrijwel direct na de opening van FP10 is sprake van een verkeersstroom van gemiddeld 200 fietsers per dag (op werkdagen 140, op zaterdagen 240 en op zondagen 400).
2. In de periode na de opening van FP10 stijgt het aantal fietsen naar de Vallei Meijndel met gemiddeld 170 per dag in vergelijking met de jaren 2000-2006. Er is sprake van een geringe afname op de Meijndelseweg (-21) en op de Golfzangweg (-6).
3. In de periode na de opening van FP10 stijgt het aantal fietsen naar het Totale Duingebied met 150 per dag in vergelijking met de jaren 2000-2006. Opvallend zijn de veranderingen in het gemiddelde op de Ganzenhoekweg (+106) en de Prinsenweg (-132). Ondanks de bijdrage van FP10 (411) neemt het aantal fietsen op zondagen juist fors af (-533). Waarmee het aantal fietsers voor het Totale Duingebied weer terugzakt.
4. Het toegenomen aantal fietsen naar Vallei en Totale Duingebied is niet zonder meer “nieuw” fietsverkeer. De intensiteitsontwikkelingen op Prinsenweg en Ganzenhoekweg maken het aannemelijk dat deels sprake is van een nieuwe routekeuze van Ganzenhoekweg via de Vallei naar FP10. Daarnaast is het aannemelijk dat de (kleine) terugval op de Meijndelseweg samenhangt met een nieuwe routekeuze waarin FP10 is opgenomen.
5. Voor het aantonen van het “groot maatschappelijk belang” werd uitgegaan van 70.000 nieuwe recreatieve fietsers. Het gemeten aantal fietsen op FP10 is 72.000 per jaar (in twee rijrichtingen). Een zeer groot deel hiervan kwam vroeger via andere toegangen in de Vallei en/of het Totale Duingebied.

6. Geraadpleegde literatuur

- Beunen, R., C.F. Jaarsma and R.N.A. Kramer, 2004. Counting of visitors in the Meijndel dunes, The Netherlands. *Journal of Coastal Conservation* 10: 109-118
- diverse auteurs: Monitoringsonderzoek Meijndel, deel II – XXIV (telrapporten 1992 .. 2010). Nota vakgroep Ruimtelijke Planvorming (nummers 53 e.v.), Wageningen
- Goossen, C.M., W.J. de Regt en F. Langers, 2004. Maatschappelijk belang van Fietspad 10. Fietsverbinding door een Habitatrichtlijngebied, tussen de Haagse agglomeratie en de Vallei Meijndel via de Waalsdorpervlakte. *Alterra-rapport 1027*, Wageningen
- Jaarsma, C.F. en J.G. Bakker, 1993. Monitoringsonderzoek recreatie duingebied Meijndel, deel I. Opzet en verwerking mechanische en visuele verkeersstellingen; methodiek voor de omrekening van verkeersintensiteiten tot de bezoekomvang. Nota vakgroep Ruimtelijke Planvorming 50, Wageningen
- NL Infra Consult, 2004. Tracénota, deel 1, Samenvatting. F10 fietsverbinding Den Haag – Vallei Meijndel via de Vlake van Waalsdorp. Westwoud. (40 pp).
- Vries, J.R. en C.F. Jaarsma, 2011. Monitoringsonderzoek Meijndel, deel XXIII. Het gebruik van Fietspad 10. Wageningen Universiteit, Leerstoelgroep Landgebruiksplanning, Nota 110.